

ReceiverSystem



TV Tuner & Video Recorder

Manuale (Italiano)

Versione: 1.3 del: 05.07.04

---

Dichiarazione CE

La:

TerraTec Electronic GmbH · Herrenpfad 38 · D-41334 Nettetal

dichiara con la presente che il prodotto:

ReceiverSystem TerraTec Cinergy 1200 DVB-T,

al quale si riferisce la presente dichiarazione è conforme ai seguenti documenti riguardanti norme e regolamenti:

1. EN 55022 Class B

2. EN 55024

Si presuppongono le seguenti condizioni di esercizio e di impiego:

Aree abitative, commerciali, artigianali e piccola industria

Questa dichiarazione si basa su:

Protocollo(i) di controllo del laboratorio CEM



Le informazioni in questo documento possono essere modificate in qualsiasi momento senza ulteriore preavviso e non rappresentano in nessun caso un obbligo da parte del venditore. Non viene data alcuna garanzia o rappresentazione, direttamente o indirettamente, in riferimento a qualità, idoneità o grado di asserzione per un determinato impiego di questo documento. Il produttore si riserva il diritto di modificare il contenuto di questo documento o/e dei corrispondenti prodotti in qualsiasi momento senza essere obbligato a farne comunicazione ad una persona o organizzazione. Il produttore non è in nessun caso responsabile per danni di qualsiasi tipo derivanti dall'uso o dall'incapacità di impiegare questo prodotto o la documentazione, anche se la possibilità di tali danni è nota. Questo documento contiene informazioni sottoposte a diritti d'autore. Tutti i diritti riservati. Nessuna parte o estratto del presente manuale può essere copiato o inviato in qualsiasi forma, in qualsiasi modo o per un qualsiasi scopo senza l'esplicito permesso del possessore dei diritti d'autore. I nomi di prodotto e di marchi citati nel presente documento hanno solo scopi identificativi. Tutti i marchi di fabbrica registrati, i nomi di prodotto o nomi di marchi citati in questo documento, sono in possesso registrato dei singoli possessori.

©TerraTec® Electronic GmbH, 1994 - 2004. Tutti i diritti riservati (05.07.04).

---

## **Indice**

Salve.....	4
Caratteristiche chiave.....	5
Requisiti di sistema.....	5
Sistema consigliato.....	5
Parti fornite.....	6
L'hardware in panoramica.....	6
Installazione dell'hardware e dei driver.....	7
Montaggio della scheda TV.....	7
Installazione del driver in Windows 2000.....	8
Installazione del driver in Windows XP.....	8
Il software TV.....	9
Installazione & disinstallazione.....	9
Primi passi.....	9
La finestra principale.....	10
Lista canali.....	10
Quickrec - Registrazione veloce.....	12
Timeshift – Televisione in differita.....	12
Visualizzazione dell'intensità di campo.....	12
I pulsanti principali.....	13
Configurazione.....	13
Ricerca canale.....	17
Editor di canali.....	18
Registrazione e riproduzione.....	20
Timer.....	22
Televideo DVB.....	24
L'assistenza di TerraTec.....	25
Rotto?!.....	26

---

## **Salve.**

Ci rallegriamo che anche voi abbiate scelto un sistema ricevitore TerraTec e vi facciamo le nostre congratulazioni per la decisione presa. Con la TerraTec Cinergy 1200 DVB-T avete acquistato un dispositivo della tecnica PC/TV "State of the Art" e siamo convinti che nei prossimi anni esso vi sarà molto utile e, soprattutto, vi diventerà molto.

Questo manuale descrive in modo molto dettagliato il sistema ricevitore TerraTec Cinergy 1200 DVB-T e il giusto modo di usarlo.

**Qualità visiva superiore.** La TerraTec Cinergy 1200 DVB-T vi offre un'immagine televisiva estremamente nitida e sempre piacevolmente riposante. Responsabile di ciò è la tecnologia TV digitale che è in grado di rappresentare l'immagine televisiva in una qualità nota solo dai DVD.

**Completa dotazione di software.** Con i driver video aggiornati per la tecnologia WDM Microsoft, con un potente software TV che offre numerose impostazioni e funzioni di registrazione, e con un gruppo di utili programmi, il pacchetto software della Cinergy è funzionale e contemporaneamente ben congegnato. Vi auguriamo buon divertimento nell'uso del sistema ricevitore TerraTec Cinergy 1200 DVB-T e vi preghiamo di leggere alla prossima occasione questo testo che speriamo sia piacevole. Oltre alle necessarie informazioni tecniche, abbiamo preparato per voi nei punti opportuni alcuni esempi applicativi tipici. Siamo convinti che anche gli utenti esperti avranno qualcosa da imparare da essi.

Grazie e buon divertimento

... dal vostro TerraTecTeam!

---

## ***Caratteristiche chiave***

- Ricezione digitale di TV e radio tramite antenna (DVB-T)
- Chipset Philips SAA 7146
- Sintonizzatore DVB-T Philips
- Registrazione MPEG-2 e PVA
- Supporto di Dolby Digital (AC3)
- Riproduzione in differita del programma in corso (Time-Shifting)
- EPG – Guida elettronica dei programmi per la registrazione temporizzata di TV e radio
- Televideo ad alta velocità

## ***Requisiti di sistema***

- 1.0 GHz Intel Pentium o AMD Athlon CPU
- 1 slot PCI 2.1 libero (con supporto busmaster)
- 128 MB di memoria di lavoro
- 100 MB di spazio libero sul disco fisso per un'installazione completa del software
- Scheda audio con supporto DirectX
- Scheda video AGP con DirectX e supporto di Video-Overlay
- Lettore di CD o DVD per l'installazione dei driver e del software
- DirectX 9.0 o più recente
- Windows 2000 o Windows XP
- Ricezione digitale terrestre (DVB-T)

## ***Sistema consigliato***

- 1.5 GHz Intel Pentium o AMD Athlon CPU
- 1 slot PCI 2.1 libero (con supporto busmaster)
- 256 MB di memoria di lavoro
- 100 MB di spazio libero sul disco fisso per un'installazione completa del software
- Scheda audio con supporto DirectX
- Scheda video AGP-VGA con DirectX e supporto di Video-Overlay
- Lettore di CD o DVD per l'installazione dei driver e del software
- DirectX 9.0 o più recente
- Windows XP
- Ricezione terrestre (DVB-T)

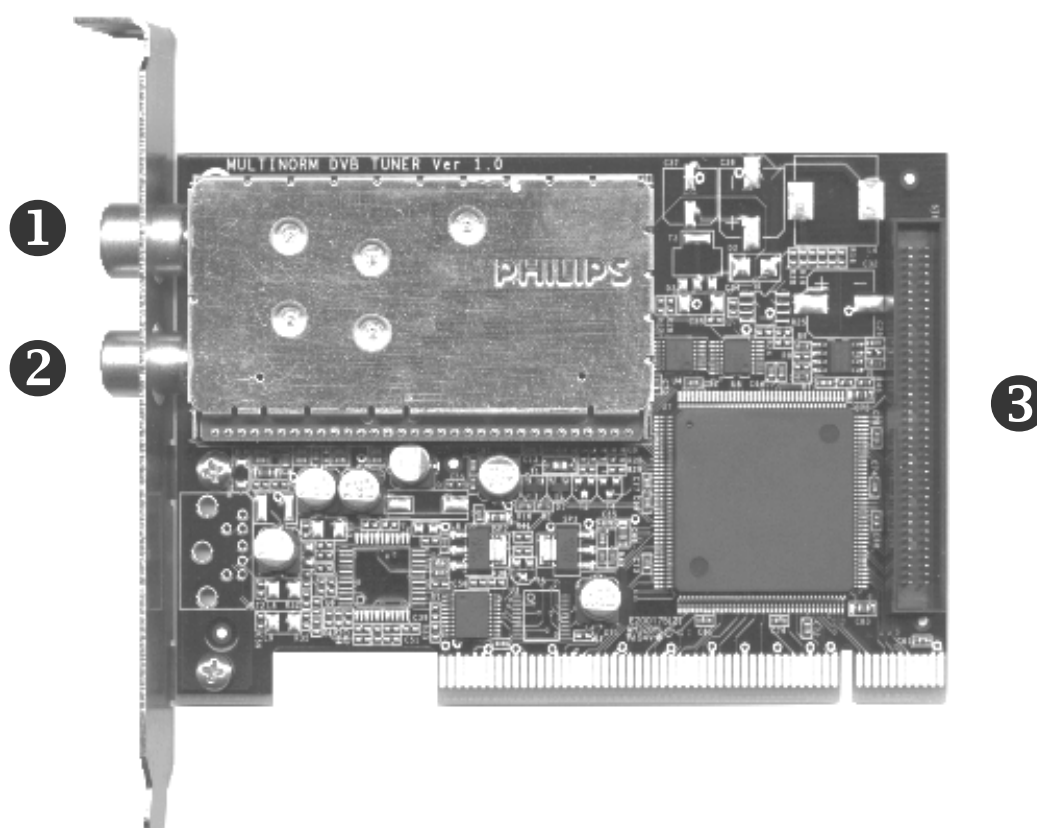
---

## ***Parti fornite***

- Scheda TV PCI TerraTec Cinergy 1200 DVB-T
- CD TerraTec Cinergy 1200 DVB-T con driver e pacchetto software
- Manuale in linea su CD
- Bolla di accompagnamento per l'assistenza
- Documentazione di registrazione

## ***L'hardware in panoramica***

Qui di seguito si trova una panoramica sulla scheda PCI e le sue connessioni.



1. Ingresso – collegare qui il cavo dell'antenna.
2. Uscita – il segnale del cavo dell'antenna viene qui inoltrato in cascata.
3. Feature Connector – Presa per possibili ampliamenti futuri.

---

## ***Installazione dell'hardware e dei driver***

Le seguenti sezioni vi spiegano passo per passo il montaggio e l'installazione di scheda, accessori e software.

### ***Montaggio della scheda TV***

1. Spegnete il computer e tutti i dispositivi periferici collegati come stampante e monitor. Lasciate per ora il cavo di alimentazione collegato affinché il computer rimanga messo a terra.
2. Toccate la piastra metallica sul retro per mettervi voi stessi a terra e liberarvi così dall'elettricità statica. A questo punto, staccate il cavo di alimentazione.
3. Rimuovete il coperchio del PC.
4. Cercate uno slot PCI libero. Nella scelta dello slot, fate attenzione a che le schede TV non vengano possibilmente impiegate nello slot PCI 1 insieme ad una scheda grafica AGP, poiché allo slot PCI 1 molto spesso viene assegnato lo stesso interrupt dello slot AGP. In tal caso, ambedue le schede usano un interrupt e ciò può causare in pratica crash del sistema o limitazioni delle prestazioni! La numerazione degli slot PCI è descritta nel manuale della vostra scheda madre.
5. Estraete la scheda con attenzione dalla confezione e prendetela con una mano per i bordi, mentre l'altra mano tocca possibilmente la superficie metallica del PC. In tal modo si assicura che la carica elettrostatica del vostro corpo venga scaricata del tutto attraverso il computer e non danneggi la scheda TV.
6. Allineate il supporto sul retro della scheda TV nello slot in modo che la zona con i piedini del circuito stampato della scheda si trovi esattamente sullo zoccolo dello slot.
7. Innestate la scheda TV dolcemente nello slot e fate attenzione a stabilire un buon contatto.
8. Fissate la scheda TV con una vite adatta.
9. Montate infine di nuovo il coperchio.
10. Collegare adesso di nuovo il cavo dell'antenna, il cavo di alimentazione e tutti gli altri cavi. Assicuratevi che gli altoparlanti siano regolati su un volume basso.
11. Adesso riaccendete il computer ed iniziate con l'installazione del software.

---

## ***Installazione del driver in Windows 2000***

Se non l'avete ancora fatto, inserite adesso il CD di installazione della TerraTec Cinergy 1200 DVB-T nel lettore.

1. Windows 2000 riconosce al primo avvio un nuovo “Controller multimediale” e apre l'installazione guidata. Scegliere “Avanti”.
2. Scegliere nel dialogo che compare adesso “Cerca un driver adatto alla periferica (scelta consigliata)”. Scegliere “Avanti”.
3. Scegliete “Unità CD-ROM” e disattivate tutte le altre sorgenti. Scegliere “Avanti”.
4. Windows 2000 trova automaticamente sul CD di installazione TerraTec Cinergy 1200 DVB-T il driver adatto. Confermare con “Avanti”.
5. Nel dialogo che segue, Windows segnala che non è stata trovata la “Firma digitale” per il driver “TerraTec Cinergy 1200 DVB”. Cliccate su “Continua”.
6. Concludete l'installazione con “Fine”.

A questo punto, l'installazione dei driver è conclusa e potete continuare con l'installazione dei programmi applicativi.

## ***Installazione del driver in Windows XP***

Se non l'avete ancora fatto, inserite adesso il CD di installazione della TerraTec Cinergy 1200 DVB-T nel lettore.

1. Windows XP riconosce al primo avvio un nuovo “Controller multimediale” e apre l'installazione guidata. Scegliete “Installa il software automaticamente (scelta consigliata)” e proseguite con “Avanti”.
2. Windows XP trova automaticamente sul CD di installazione TerraTec Cinergy 1200 DVB-T il driver adatto.
3. Nel dialogo che segue Windows segnala che il driver “TerraTec Cinergy 1200 DVB” non ha superato il “testing del programma Windows Logo”. Cliccate su “Continua”.
4. Concludete l'installazione con “Fine”.

A questo punto, l'installazione dei driver è conclusa e potete continuare con l'installazione dei programmi applicativi.



---

## ***Il software TV***

### ***Installazione & disinstallazione***

Dopo aver installato con successo i driver, potete continuare adesso con l'installazione del software TV.

Dopo aver inserito il CD dei driver e del software, si avvia automaticamente un menù che vi aiuta nell'installazione delle applicazioni fornite.

Installate prima l'applicazione TV "Cinergy Digital".

Oltre all'applicazione TV (Cinergy Digital), è assolutamente necessaria l'installazione del software di riproduzione DVD poiché parti di questa tecnologia sono necessarie anche per la riproduzione della televisione digitale.

### ***Primi passi***

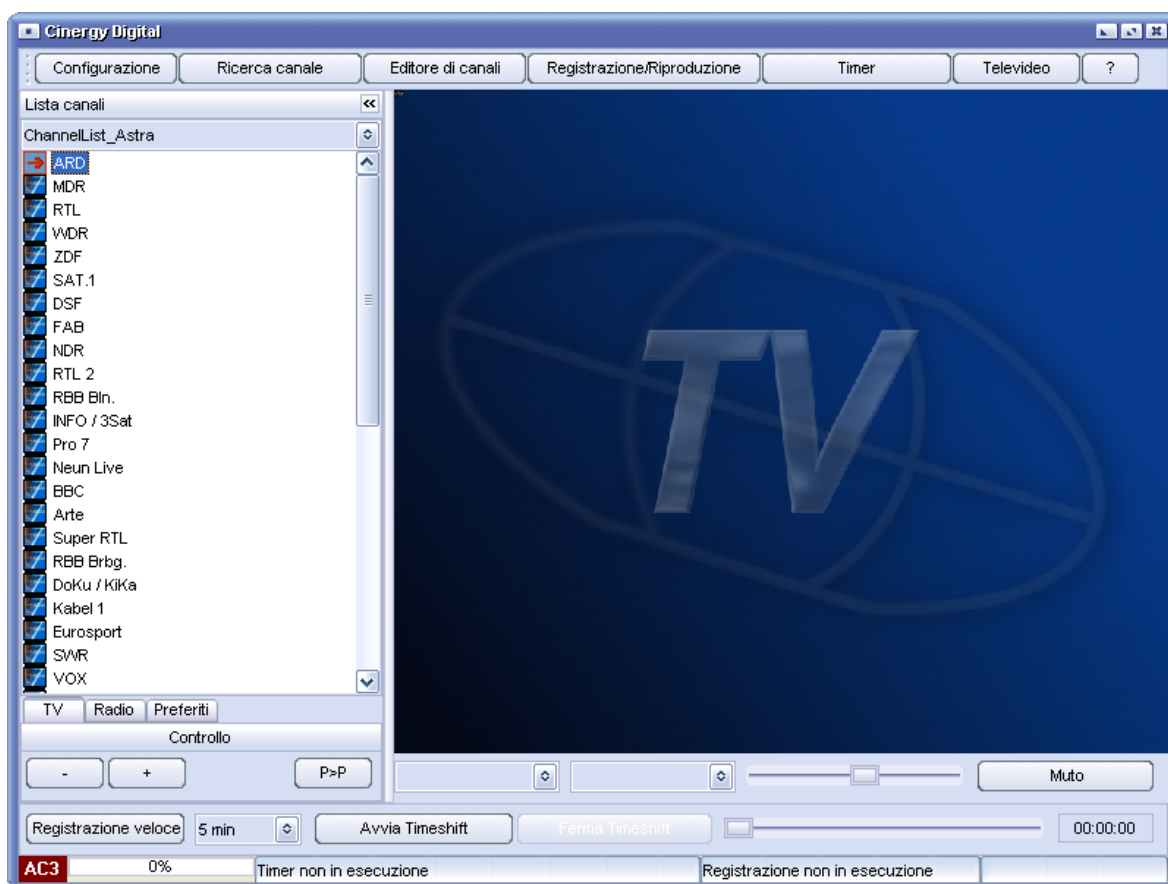
Il lavoro più importante è adesso completato, tra pochi attimi inizia il divertimento. Avviate a tale scopo il software TV o tramite l'icona sul desktop o dalla voce nel menù di avvio.

Cliccare adesso il pulsante "Configurazione" e scegliere infine la scheda "Codec". Qui dovrebbe essere scelto "Cyberlink Video/SP Decoder".

Nell'applicazione si trovano liste di canali già predefinite. Poiché però ci sono sempre nuovi programmi o altri cessano di trasmettere, è consigliabile di effettuare all'inizio una ricerca dei canali. Seguite a tale scopo le istruzioni nel capitolo "Ricerca dei canali". Per ora però dovrebbe essere sufficiente una delle liste di canali già presenti, di solito la lista "DVB-T-CCIR".

A questo punto, tutte le preimpostazioni dovrebbero essere state effettuate e niente può impedirvi di godervi la TV/radio. Prendete confidenza con il software e conoscete i diversi vantaggi della televisione digitale al PC.

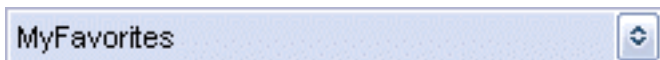
## La finestra principale



La finestra principale del Cinergy Digital Software è da ora in poi il vostro televisore per il PC.

### Lista canali

Qui si trovano le diverse liste dei canali predefinite. Scegliere dal menù in alto a sinistra la lista corrispondente alla propria regione.



Ogni lista di canali contiene programmi TV e radio che vengono visualizzati separati tra di loro. La categoria desiderata si sceglie comodamente sul bordo inferiore della lista di canali.



Nelle categorie TV e radio, i singoli programmi si trovano in cosiddetti Bouquet. Si tratta di gruppi di programmi che contengono programmi di un determinato gestore. I bouquet ed i relativi programmi sono ordinati in una struttura ramificata, simile alla visualizzazione nella gestione risorse. Un doppio clic apre un bouquet e mostra il corrispondente programma. Un doppio clic su un programma avvia la riproduzione.

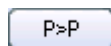


Oltre alle due categorie TV e radio, il Cinergy Digital Software vi offre la possibilità di creare liste di preferenza personalizzate. Esse possono contenere sia programmi TV che radiofonici. La lista di preferenza si crea nell' "Editor di canali" (ulteriori informazioni nel capitolo omonimo). Possono essere create diverse liste di preferenza, per tener conto ad esempio del gusto di più membri della famiglia. Per scegliere adesso una delle vostre liste di preferenza, aprite la categoria "Preferiti" sul bordo inferiore della lista di canali. Nel menù al di sopra della lista di canali si trovano le liste di preferenza disponibili che possono essere scelte con un clic.

Al di sotto della lista di canali si trovano funzioni aggiuntive che vi facilitano la navigazione nel mondo della televisione digitale.



*"Zappate" comodamente con questi pulsanti tra i diversi programmi.*



*Con questo pulsante passate al programma precedente. In tal modo potete passare avanti e indietro tra due programmi che nella lista non sono direttamente adiacenti.*

Oltre a ciò vi sono funzioni specifiche per il programma e il canale come la selezione della traccia audio o dell'angolo visivo.



Tramite la scelta della traccia audio a sinistra potete ad esempio scegliere tra le diverse lingue di un programma. La spiegazione della scelta dell'angolo visivo è un po' più complicata. Immaginate che un programma trasmetti un concerto. Durante la ripresa sono state impiegate più telecamere, ad esempio una direttamente al palco e un'altra più indietro nella zona degli spettatori. Con l'aiuto della scelta dell'angolo visivo il programma può offrirvi adesso l'accesso alle diverse viste. La vista desiderata la si imposta nella scelta dell'angolo visivo a destra accanto alla scelta della traccia audio. Notate che non tutti i programmi offrono questa funzione.

Il software TV riconosce autonomamente se una funzione è disponibile e vi mette a disposizione le opzioni corrispondenti al di sotto dell'immagine TV in una lista. A destra accanto a questo menù con opzioni, potete regolare il volume o attivare il muto.

Ulteriori informazioni sulla trasmissione in corso si ottengono tramite la combinazioni di tasti “Alt+E” per Informazioni dettagliate o “Alt+I” per informazioni più stringate sul programma.

Non tutti i programmi supportano però purtroppo questa funzione. ☹

### **Quickrec - Registrazione veloce**



La funzione “Registrazione veloce” permette di avviare in modo spontaneo la registrazione del programma in corso. Le corrispondenti impostazioni sul formato della registrazione si effettuano precedentemente nel menù “Configurazione/Tipo media”. (Ulteriori dettagli si ottengono anche nel capitolo “Configurazione”). Tramite il campo di scelta accanto al tasto “Registrazione veloce” potete limitare nel tempo la vostra registrazione. La voce “00 min” contrassegna una registrazione illimitata. Tutte le registrazioni possono essere visionate in seguito nella funzione “Registrazione/Riproduzione”.

### **Timeshift – Televisione in differita**

Tramite la funzione Timeshift integrata, potete fare una pausa durante il programma in corso in qualsiasi momento.



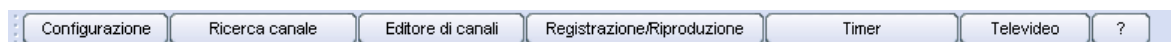
Cliccate su “Avvia Timeshift” contrassegnando in tal modo l'inizio della pausa nella trasmissione in quel momento in corso. Quando tornate al vostro PC, con un nuovo clic su “Avvia Timeshift” potrete riprendere l'osservazione del programma e vedere la parte che vi eravate persi. La parte trascorsa è stata intanto salvata sul disco fisso. Nella riproduzione del programma registrato tramite il Timeshifting, potete anche fare una pausa e fare comodamente un avanti e indietro veloce tramite i cursori sul lato destro. Il display del tempo a destra visualizza la posizione nel file Timeshift dall'inizio.

### **Visualizzazione dell'intensità di campo**



La visualizzazione dell'intensità di campo si trova nella finestra principale in basso a sinistra. Una buona visione delle immagini dovrebbe essere possibile a partire da una intensità di campo di ca. il 60%. Se la ricezione dovesse essere troppo scadente, bisognerebbe controllare se il cavo si trova in buono stato.

## *I pulsanti principali*



Tramite i pulsanti sul bordo superiore della finestra principale, si arriva alle diverse parti del programma del Cinergy Digital Software.

## **Configurazione**

Le impostazioni del Cinergy Digital Software sono il primo punto da trattare dopo l'installazione del software. Qui si trovano le schede: Generale, Media e Codec che spieghiamo qui di seguito:

### **Generale**



**Selezione aspetto** – vi offre la possibilità di personalizzare l'aspetto del Cinergy Digital Software. A tale scopo sono disponibili numerose interfacce grafiche predefinite. Un doppio clic su una voce cambia l'aspetto dell'applicazione.

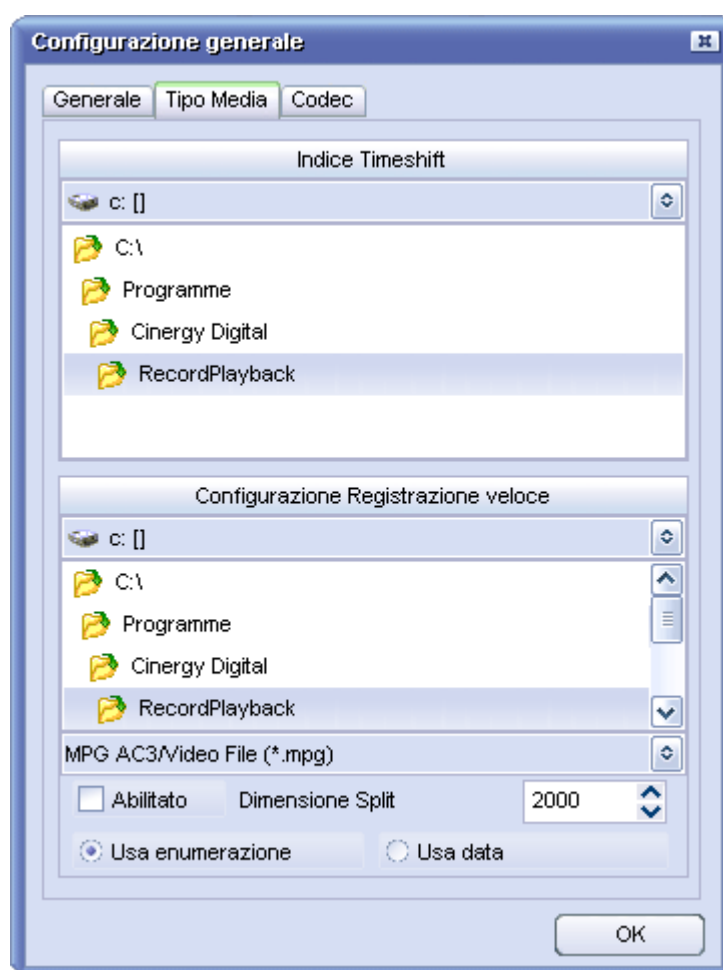
**Selezione driver** – Qui si vede se l'applicazione digitale Cinergy ha riconosciuto il driver della Cinergy 1200 DVB-T. In tal modo potete anche controllare se la scheda è stata installata correttamente.

---

**Selezione lingua/Language** – Qui si può impostare, mentre il programma gira, la lingua dell'applicazione.

**Rilevazione automatica Dolby Digital** – Attivate o disattivate qui il riconoscimento del Dolby Digital. L'autoriconoscimento del Dolby Digital di solito è opportuno solo se al PC sono collegati diffusori di alta qualità o se c'è una scheda audio multicanale o un collegamento digitale tra la scheda audio e un amplificatore che supporti il Dolby Digital. Con l'attivazione dell'autoriconoscimento Dolby Digital, il tempo di commutazione tra i canali però aumenta. La ricezione del Dolby Digital viene visualizzata nella finestra principale in basso a sinistra:

## Tipo Media



Nella scheda Media si imposta dove il Cinergy Digital Software debba salvare normalmente le vostre registrazioni.

**Indice Timeshift** – Per la televisione in differita, il programma ricevuto deve essere anche registrato. Scegliete qui il disco fisso e la cartella nella quale salvare il file di registrazione con il Timeshift. Non appena terminate il Timeshift, il file scritto viene automaticamente ricancellato.

**Configurazione Registrazione veloce** – Qui si sceglie il luogo per il salvataggio delle vostre registrazioni rapide, quelle cioè non pianificate che possono essere avviate con un semplice

---

clic nella finestra principale. Oltre all'indicazione del luogo di salvataggio, potete ancora scegliere in quale formato deve essere effettuata la registrazione e se essa debba avvenire in più file di dimensione precedentemente determinata (indicazione in MB).

(Maggiori informazioni sull'argomento formato di registrazione e suddivisione dei file si trovano nel capitolo “Registrazione e riproduzione”.)

E per ultimo, definite quale nome assegnare alle vostre registrazioni rapide:

- Usa enumerazione – Le vostre registrazioni vengono chiamate con il nome del programma e poi numerate progressivamente.
- Usa data – Le vostre registrazioni vengono chiamate con il nome del programma, data e orario.

---

***Anche se la televisione digitale viene trasmessa in formato compresso, bisognerebbe assicurarsi che sul supporto interessato ci sia sufficiente spazio per le registrazioni.***

---

## Codec



La televisione digitale viene trasmessa nel formato compresso MPEG-2 che viene impiegato anche nei DVD. A tale scopo, viene usato il decoder del software di riproduzione DVD fornito. (Il decoder converte le immagini compresse di nuovo in un formato che può essere visualizzato dal PC).

**Selezione codec** – Scegliete qui il “Cyberlink Video/SP Decoder”. A tale scopo si deve aver naturalmente installato il “Cyberlink PowerDVD” fornito.

**Regolazione Immagine** – Se quanto vedete sullo schermo vi lascia insoddisfatti, potete correggere con i cursori luminosità, contrasto e saturazione cromatica i corrispondenti valori avendo in tal modo un'immagine più naturale. Se desiderate portare i cursori per le regolazioni delle immagini di nuovo nelle posizione di partenza, cliccate sul pulsante “Imposta parametri predefiniti”.

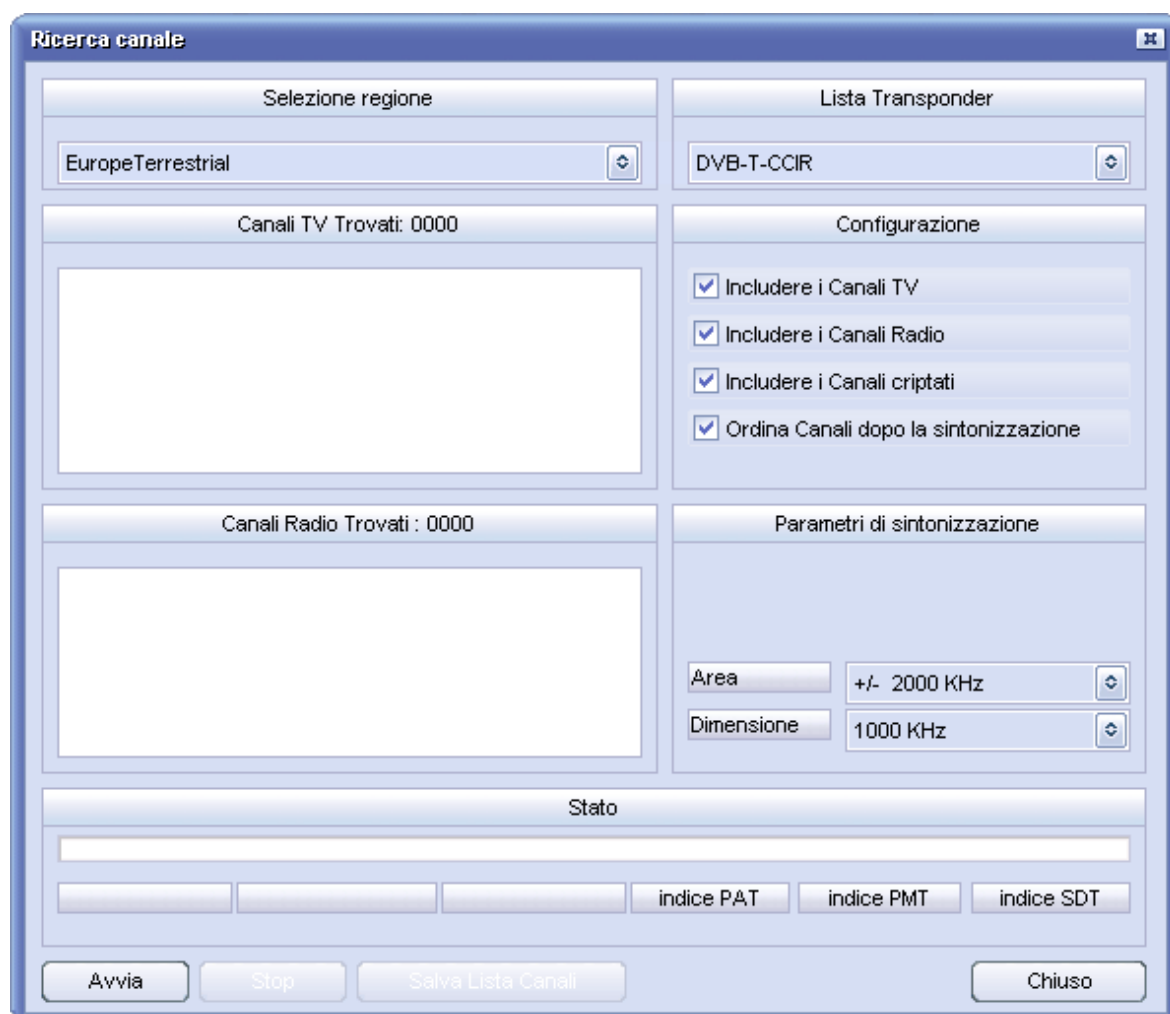
---

**Importante, talvolta trovate ulteriori codec che sono stati trovati nel sistema e considerati utilizzabili. La riproduzione, in particolare anche di audio Dolby Digital (AC3) può però essere garantita solo per il codec del software di riproduzione DVD fornito (PowerDVD).**

---



## Ricerca canale



Prima dell'avvio della ricerca, è necessario scegliere la “Regione” e la “Lista dei trasponder”. In “Configurazione”, indicate quali categorie di programmi desiderate che la ricerca debba considerare e se i programmi dopo la ricerca debbano essere ordinati in ordine alfabetico.

---

***Vi consigliamo di lasciare invariate le “Parametri di sintonizzazione” per poter trovare veramente tutti i programmi ricevibili.***

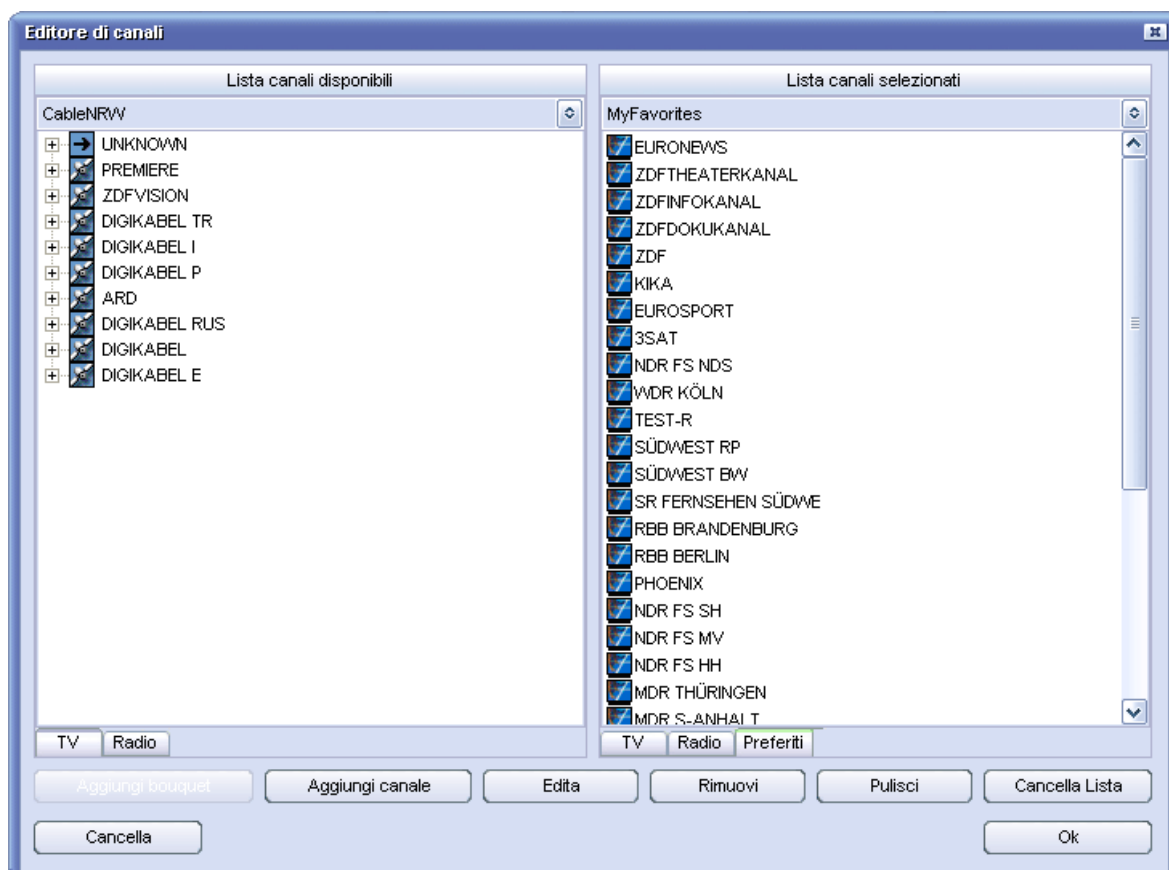
---

Se però non desiderate effettuare una ricerca troppo complessa, allora avete qui la possibilità di limitarla. Se la ricerca deve essere effettuata solo secondo una determinata polarità, cambiate allora ciò nel campo “Polarizzazione”. I limiti indicano in quale campo al di sopra e al di sotto delle frequenze della lista di trasponder si debba cercare. Quanto più stretto viene definito questo campo, tanto più veloce sarà la ricerca. Una ricerca senza un certo margine di tolleranza non sarà però sempre coronata da successo. Nel campo “Dimensione” decidete infine in quali passi debbano essere ricercate le frequenze.

Una volta completate tutte le impostazioni, si può avviare la ricerca. Questa procedura può richiedere sì alcuni minuti, ma deve essere però di solito effettuata anche una sola volta. Il progresso può essere controllato nella barra di stato sul bordo inferiore della finestra.

Al termine della ricerca, salvatene il risultato in una nuova lista di canali che potrete poi aprire nella finestra principale. Se desiderate adattare ulteriormente questa lista di canali, aprite semplicemente l' "Editor di canali" ed effettuate lì le modifiche desiderate.

## Editor di canali



Nell'editor di canali gestite tutti i programmi a disposizione. Qui potete cambiare le diverse liste di canali o creare nuove liste di preferenza.

Per cambiare una lista di canali esistente, apritela sul lato destro quale lista di canali di destinazione. La lista di canali corrente non può essere modificata. La finestra di scelta sul lato superiore a destra contiene tutte le liste di canali presenti. Adesso avete la possibilità di aggiungere a mano un "Canale" o un "Bouquet" e di "Edita" o "Rimuovi" i programmi salvati. I nuovi bouquet offrono la possibilità di categorizzare i vostri programmi in modo individuale. Tramite Drag&Drop spostate i programmi semplicemente da un bouquet al prossimo o importate i programmi da un'altra lista di canali aperta in quella di destinazione. Per salvare la lista di canali, abbandonate l'editor di canali con "Ok". Se salvate la lista di canali con un nuovo nome, questa viene aggiunta come voce nella finestra principale.

Nell'editor di canali si possono inoltre aggiungere a mano dei programmi. Questo modo di procedere andrebbe però scelto solo se dopo una ricerca dei canali un programma non è stato trovato. Prima si deve scegliere un bouquet e lì "Aggiungi canale". Nel prossimo passo potete poi assegnare un nome al nuovo programma e definirlo. La seguente panoramica vi facilita l'impostazione manuale di un nuovo programma.

**Frequenza:**

La frequenza è quella sulla quale vengono trasmessi i programmi. Diversamente dal televisore analogico, nel televisore digitale su una frequenza possono essere trasmessi più programmi diversi.

**Symbolrate:**

Il symbolrate indica con quale velocità vengono trasmessi i dati. Il ricevitore deve essere sincronizzato su questa velocità.

**Codificato:**

Scegliete qui se il nuovo programma è in chiaro o criptato.

**AudioPID e VideoPID:**

Il segnale DVB viene trasmesso sotto forma di pacchetti. Questi pacchetti contengono un numero identificativo univoco a 13 bit, il cosiddetto PID (=Packet Identifier). Sulla base dei corrispondenti valori, è poi possibile ricevere i pacchetti necessari e generare correttamente immagine, audio, televideo ecc..

**ID Network:**

Il NetworkID è un numero compreso tra 0 e 8191 e rappresenta il numero identificativo di una catena di programmi. Sulla base di questo vengono poi correlati, ad esempio, i dati EPG.

### ***ID Service:***

Il ID Service correla al programma le corrispondenti informazioni di programma e di controllo.

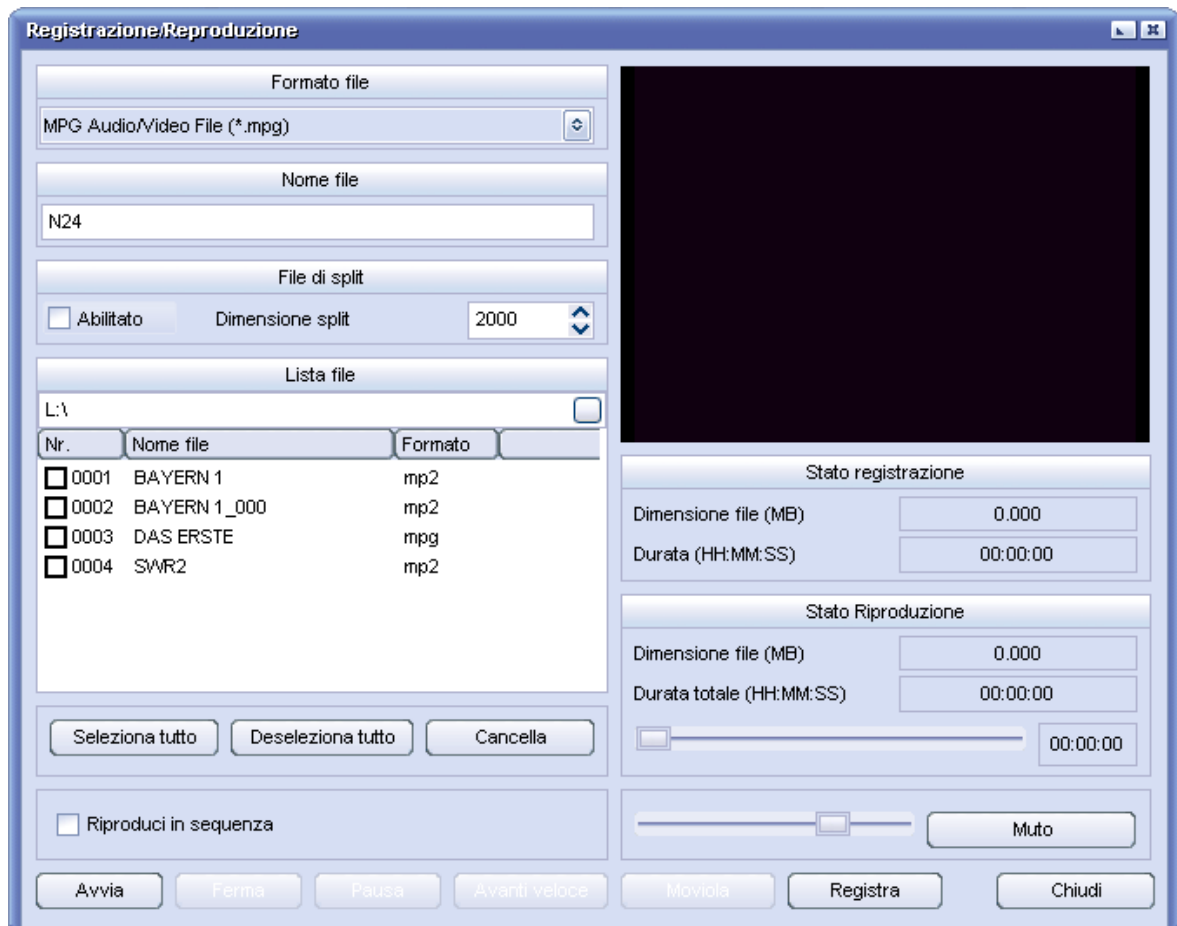
### ***Modo canale:***

Decidete qui se il nuovo programma è radiofonico o televisivo.

Una volta effettuate tutte le impostazioni, controllate tramite la funzione “Test canale” se tutti i valori sono stati digitati correttamente. Se i campi “Carrier” e “Locked” sono in verde, il programma viene allora ricevuto senza errori. Salvate adesso le impostazioni con “OK”.

E per ultimo si ha la possibilità di creare una lista di preferenza personale. Scegliete a tale scopo nella lista di canali di destinazione la categoria “Preferiti”. Sul bordo superiore sono disponibili adesso tutte le liste di preferenza già esistenti. Nella lista dei programmi preferiti avete anche la possibilità di importare programmi TV e radiofonici da diverse liste di canali. Scegliete semplicemente il programma desiderato dalla lista di canali di origine e trascinatelo con tasto del mouse premuto nella lista di canali di destinazione. Procedete allo stesso modo nello spostare il programma all'interno della lista di preferenza. Ordinate questi adesso a piacere e salvate la lista infine all'abbandono dell'editor di canali. Le liste di preferenza vengono salvate separate dalle liste di canali e sono poi presenti anche nella finestra principale sotto la categoria “Preferiti”.

## ***Registrazione e riproduzione***



---

La finestra “Registrazione/Riproduzione” è consigliabile per registrazioni con impostazioni personalizzate. È inoltre qui possibile visionare le registrazioni già effettuate.

### **Formato file**

Prima di una registrazione, bisognerebbe scegliere in quale formato di file deve essere salvata la trasmissione. Scegliete qui tra le seguenti opzioni:

- PVA – Il formato originario (anche MPEG) con il quale il programma viene trasmesso. Queste registrazioni possono essere riprodotte solo dall'applicazione Cinergy Digital ma non da un software di riproduzione DVD. Questo formato viene però anche supportato da molti programmi freeware e shareware.
- PVA (incl. traccia audio AC3) corrisponde al formato di prima ma ha invece di una traccia audio MPEG, una traccia AC-3 (audio ambiente 5.1 o stereo), sempreché questi siano stati trasmessi dal programma. Queste registrazioni possono essere riprodotte solo dall'applicazione Cinergy Digital ma non da un software di riproduzione DVD. Questo formato viene però anche supportato da molti programmi freeware e shareware. Se non c'è una traccia Dolby Digital, si registra la normale traccia audio MPEG.
- MPG – Il formato MPEG-2 è il comune formato di file con il quale è possibile riprodurre la registrazione ad esempio tramite un software di riproduzione DVD.
- MPG (incl. traccia audio AC3), corrisponde al formato di prima ma ha invece di una traccia audio MPEG, una traccia AC-3 (audio ambiente 5.1 o stereo), sempreché questi siano stati trasmessi dal programma. Anche questa registrazione può essere riprodotta da un software di riproduzione DVD. Il software di riproduzione DVD fornito supporta sia AC3 in stereo, come anche l'audio ambiente 5.1. Notate che non tutti i software di riproduzione DVD supportano questa funzione. Se non c'è una traccia Dolby Digital, si registra la normale traccia audio MPEG.
- MP2 – È ideato solo per registrazioni puramente audio e salva le registrazioni nel formato MPEG 1/2 audio Layer II.

### **Nome file**

Alla registrazione fatta è opportuno assegnare un nome univoco poiché in caso contrario si fa rapidamente confusione nel proprio archivio videografico.

### **File di split**

Se intendete effettuare lunghe registrazioni, può essere talvolta opportuno far suddividere la trasmissione durante la registrazione in più file di una dimensione precedentemente determinata. Ciò è importante in particolare se non si dispone di un sistema di file NTFS poiché il sistema operativo FAT o FAT-32 supporta solo file di una dimensione massima di 4GB.

Cliccate su “Abilitato” per attivare questa funzione e scegliete la dimensione del file in megabyte in “Dimensione split”.

## Talvolta è proprio la lunghezza che conta!

Anche se la televisione digitale viene trasmessa in formato compresso, ciò non significa però che non sia possibile riempire anche i dischi fissi più grandi con registrazioni.

Il bitrate, si potrebbe anche dire la qualità, con la quale un canale televisivo trasmette il programma può differire fortemente. Per i film viene usato spesso un bitrate maggiore di un talkshow pomeridiano. Per i film viene di solito usato un bitrate di ca. 3,5 Mbps. Per, ad esempio, un film di 90 minuti al quale si aggiunge la pubblicità di ca. 30 minuti, si ha per la registrazione un file:

$$\begin{aligned} 120 \text{ (film+pubblicità in minuti)} \times 60 &= 7200 \text{ secondi} \\ 7200 \text{ (secondi)} \times 3,5 \text{ (Mbit)} &= 25200 \text{ Mbit} \\ 25200 \text{ (Mbit)} / 8 &= 3150 \text{ MByte} \\ 3150 \text{ (MByte)} / 1024 &= 3,7 \text{ GByte (per lo meno approssimativamente)} \end{aligned}$$

## Timer

The screenshot shows the Cinergy Digital software interface. The 'Timer' tab is active. On the left, a list of channels is visible, including Astra, BT, TELE 2, CANALSATÉLITE, DEUTSCHE TELEKOM A, BSKYB, PREMIERE, MTV NETWORKS, UNKNOWN, BLOOMBERG, LANDMARK TRAVEL CH, TBS, CNN, TBS, CHINESE CHANNEL LT, CSAT, ARD, ZDFVISION, UPC DIRECT, PROSIEBENSAT.1, KABEL 1 AUSTRIA, KABEL 1 SCHWEIZ, KABEL1, N24, PROSIEBEN, PROSIEBEN AUSTRIA, PROSIEBEN SCHWEIZ, SAT.1, SAT.1 A, and SAT.1-CH. The 'Vista Programma' section displays a table of programs:

Nr	Data	Ora	Durata	Programma
0019	16.04.2004	15:27	32 Min	Freunde - Das Leben beginnt
0020	16.04.2004	15:59	60 Min	S.O.S. Style & Home
0021	16.04.2004	16:59	60 Min	taff.
0022	16.04.2004	17:59	26 Min	Die Aufpasser - "taff." Spezial
0023	16.04.2004	18:25	28 Min	Sabrina ... total verhex!
0024	16.04.2004	18:53	31 Min	Simpsons
0025	16.04.2004	19:24	36 Min	Galileo
0026	16.04.2004	20:00	15 Min	ProSieben Nachrichten
0027	16.04.2004	20:15	132 Min	Die Stunde der Patrioten
0028	16.04.2004	22:27	106 Min	Maximum Risk
0029	17.04.2004	00:14	95 Min	Pale Saints - Verabredung mit dem Schicksal
0030	17.04.2004	01:49	3 Min	ProSieben Spät Nachrichten
0031	17.04.2004	01:52	122 Min	Die Stunde der Patrioten
0032	17.04.2004	03:54	91 Min	Maximum Risk
0033	17.04.2004	05:25	27 Min	rent a Pocher
0034	17.04.2004	05:52	17 Min	CineTipp

The 'Configurazione Timer evento' section shows the following settings: Day: 16, Month: 04, Year: 2004, Inizio: 18:53, Fine: 19:24. The 'Registrazioni programmate' section shows a table of scheduled recordings:

Nr	Data	Ora	Stato	Programma	Nome file
<input type="checkbox"/> 0001	16.04.2004	18:53-19:24	pending	Simpsons	PROSIEBEN_160420041853

The 'Controllo Timer' section includes buttons for '+', '-', and 'Cambiare', along with a 'Timer Avvio' button. The 'Controllo' section includes buttons for TV, Radio, and Preferiti, and a 'Registrazione veloce' section with a '5 min' dropdown and 'Avvia Timeshift' and 'Ferma Timeshift' buttons. The status bar at the bottom shows 'AC3' and 'Timer non in esecuzione'.

Se mentre c'è un programma in corso cliccate sul pulsante "Timer", questo raccoglie appunto informazioni sul programma corrente. Se avete scelto un programma che non invia le informazioni relative, la parte superiore "Vista Programma" rimane vuota.

---

Se in “Configurazione Timer evento” avete trovato un programma che desiderate registrare, operate nel modo seguente:

Selezionate il corrispondente programma tramite un semplice clic del mouse.

Controllate i dati nelle “Configurazione timer evento” e correggete eventualmente l'ora d'inizio e fine per poter far fronte a modifiche impreviste nei tempi di trasmissione. Scegliete anche qui in quale formato deve essere effettuata la registrazione e se si deve attivare la suddivisione del file. (A questo proposito osservate le informazioni del capitolo “Registrazione e riproduzione”.)

Il pulsante “Usa ora corrente”, serve prima di tutto per registrazioni temporizzate di programmi il cui canale non trasmette informazioni sul programma. Qui l'ora corrente viene impostata come ora di avvio e l'ora di fine viene impostata su 5 minuti più tardi.

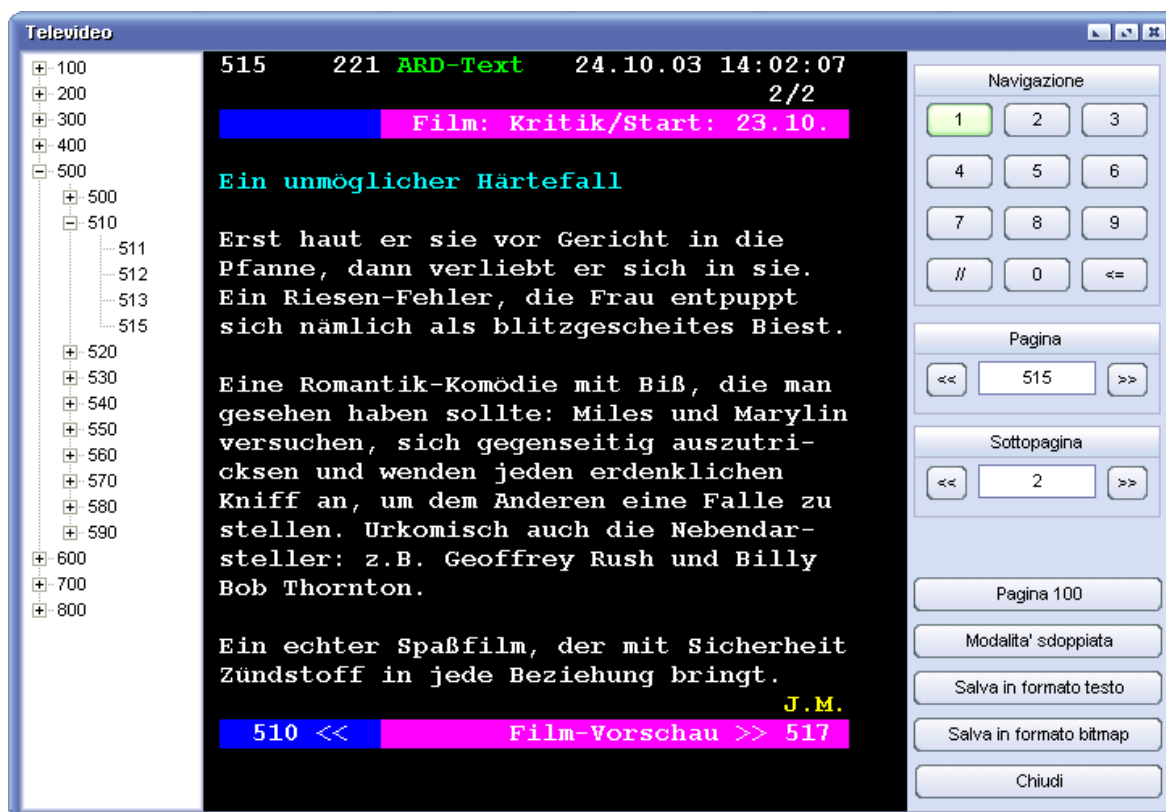
Se tutte le impostazioni sono corrette, scegliete “Usa file di split” e attivate la registrazione temporizzata con “Timer avvio”.

Se in seguito dovete accorgervi che una voce doveva essere cambiata, ad esempio se si può essere sicuri che gli orari di inizio e di fine si sposteranno, selezionate la voce e cliccate sul pulsante “Cambiare”. Nella finestra che adesso compare potete modificare le opzioni del timer. Cliccate per la conferma della modifica su “Salva”.

Pubblichi l'articolo del temporizzatore

Giorno	Mese	Anno	Inizio	Fine
16	04	2004	18:53	19:24
Directory	nome file		Formato file	
L:\	PROSIEBEN_160420041853		PVA Audio/Video File (*.pva)	
Usa ora corrente		<input type="checkbox"/> Usa file di split		Dimensione File di split
				2000
Cancella			Salva	

## Televideo DVB



Il televideo si attiva tramite il pulsante omonimo nella finestra principale. L'applicazione televideo del Cinergy Digital Software vi permette una navigazione particolarmente veloce attraverso le diverse pagine dei singoli canali TV.

Sul lato sinistro della finestra del televideo si trovano poco a poco le pagine di testo ricevute in una struttura ramificata. Come nella gestione risorse, potete navigare in tal modo attraverso i diversi livelli.

Al centro della finestra del televideo si trova la nota visualizzazione del televideo. Contrariamente al televideo del vostro televisore, potete qui cliccare i numeri di pagina visualizzati con il mouse direttamente e farvi in tal modo visualizzare la pagina corrispondente.

Sul lato destro si trova in alto il campo "Navigazione", qui potete cliccare con il mouse il numero di pagina desiderato. Il risultato dei clic si trova nel campo "Pagina". Il tasto "#" cancella l'intera digitazione e il tasto "<=" cancella l'ultima cifra della digitazione. I tasti "<<" e ">>" accanto al campo "Pagina" permettono di passare di 1 pagina avanti o indietro nel testo.

Il tasto della "Pagina 100" vi porta direttamente alla pagina iniziale del televideo. Il tasto "Modalità sdoppiata" ingrandisce l'aspetto della pagina visualizzata. Con i tasti "Salva in formato testo" e "Salva in formato bitmap" potete salvare la pagina correntemente visualizzata come desiderato. "Chiudi" termina l'applicazione televideo.



---

## ***L'assistenza di TerraTec***

“Rien ne va plus – Non va più niente”: non è una situazione piacevole, ma può succedere anche con i migliori sistemi. In questi casi, il team di TerraTec sarà ben felice di assistere la clientela con consigli e interventi.

### **Hotline & Internet**

Per i problemi più critici, che non possono essere risolti da soli, con l'ausilio del presente manuale, con l'aiuto del proprio vicino o rivenditore, vi preghiamo di contattarci direttamente.

Una possibile soluzione è rappresentata da Internet: alle pagine del sito <http://www.terratec.com/> clientela troverà sempre le risposte correnti alle domande più frequenti (FAQ) e un costante aggiornamento dei driver.

Se la possibilità sopra citata non risolve il problema, rivolgetevi alla nostra hotline telefonica o entrate in contatto con noi online. Attivando la pagina <http://supporten.terratec.net/>. In entrambi i casi, vi invitiamo a fornire le seguenti informazioni:

- numero di registrazione,
- la presente documentazione,
- un tabulato dei file di configurazione,
- il manuale della propria scheda madre,
- un tabulato video della propria configurazione BIOS.

Per agevolare il lavoro dei nostri tecnici, durante la telefonata sarebbe utile trovarsi sul proprio computer e provare direttamente consigli e trucchi suggeriti. Contattando il nostro SupportTeam, vi preghiamo di annotare il nome del

collaboratore che vi assiste. Il nominativo servirà nel caso in cui il problema sia legato ad un difetto e si debba quindi inviare la propria scheda.

---

## ***Rotto?!***

Prima che la vostra scheda venga a finire di nuovo da noi, contattateci in ogni caso, prendete assolutamente nota del nome del collaboratore dell'assistenza e osservate i seguenti punti:

- Compilate la cartolina di servizio di accompagnamento fornitavi insieme alla scheda in modo chiaro e completo. Quanto più dettagliatamente e succintamente descriverete l'errore, tanto più veloce sarà la riparazione. Gli invii senza descrizione dell'errore non possono essere evasi e vi verranno restituiti subito a vostre spese.
- Inserite assolutamente nel pacchetto una copia della fattura di acquisto (non l'originale). In caso contrario dovremo supporre che il prodotto ha superato il periodo di garanzia e la riparazione vi verrà fatturata.
- Utilizzate una confezione sufficientemente sicura e imbottita. La nostra esperienza ci suggerisce che il migliore imballaggio è quello originale. Ricordatevi che si tratta di componenti elettronici sensibili.

Affrancate il pacchetto sufficientemente, cosa che anche noi faremo per la restituzione.

Andrà tutto bene. ;-)