



Instalación del hardware y de los controladores

Última actualización: 20.08.04

---

## Declaración CE

Nosotros:

TerraTec Electronic GmbH · Herrenpfad 38 · D-41334 Nettetal

declaramos por la presente que el producto:

Sistema de receptor de TerraTec Cinergy 400 TV mobile

al que se refiere la presente declaración, cumple las siguientes normas y documentos normativos:

EN55013

EN55020: 2000 + A1 :2003

Se han de cumplir las siguientes condiciones de funcionamiento y entorno de aplicación:

ámbitos doméstico, comercial y profesional, así como pequeñas empresas

El dispositivo “Cinergy 400 TV mobile” sólo está previsto para su conexión con aparatos que cumplen

la norma de seguridad EN60950.

La presente declaración está basada en:

informe(s) de control del laboratorio de ensayos de CEM



La información que aparece en este documento puede modificarse en cualquier momento sin notificación previa y no representa de ninguna manera una obligación por parte del vendedor. No se prestará garantía o representación, directa o indirecta, con respecto a la calidad, idoneidad o valor informativo para una aplicación determinada de este documento. El fabricante se reserva el derecho a modificar en cualquier momento el contenido de este documento y/o de los productos correspondientes, sin estar obligado a avisar previamente a persona u organización alguna. El fabricante no se hará cargo, en ningún caso, de desperfecto alguno originado por la utilización, o la imposibilidad de instalar este producto o la documentación, aún siendo conocida la posibilidad de dichos perjuicios. Este documento contiene información sujeta a los derechos de autor. Todos los derechos están reservados. Queda prohibida la reproducción o envío de cualquier parte o fragmento de este manual de cualquier forma, manera o para cualquier finalidad, sin el consentimiento explícito por escrito del poseedor de los derechos de autor. Los nombres de los productos y marcas que se citan en este documento tienen como única finalidad la identificación. Todas las marcas registradas, nombres de productos o de marcas que se citan en este documento son propiedad registrada del actual propietario.

©TerraTec® Electronic GmbH, 1994-2004. Reservados todos los derechos (20.08.04).

---

## **Contenido**

Muy buenos días. ....	4
Características principales. ....	5
Requisitos del sistema. ....	5
Volumen de suministro. ....	5
Visión general de los conectores. ....	6
Instalación del hardware y de los controladores. ....	7
Instalación de los controladores en Windows 2000 ....	7
Instalación de los controladores en Windows XP ....	12
La conexión de aparatos externos a la tarjeta de TV. ....	13
Conexión de un aparato externo con salida de antena. ....	13
Conexión de un aparato externo con salida de vídeo (Composite). ....	14
Conexión de un aparato externo con salida de S-video. ....	14
Conexión de un aparato externo con salida Scart. ....	15
Servicio de TerraTec ....	16
Hotline & Internet. ....	16
¿Tiene problemas graves? ....	17

---

## ***Muy buenos días.***

Nos alegramos de que también usted se haya decidido por un sistema de receptor de TerraTec y le felicitamos por su elección. Con la tarjeta PCMCIA TV de la serie de TerraTec Cinergy, ha adquirido una sofisticada herramienta de última generación en la tecnología del PC/TV. Estamos convencidos de que su nuevo producto le será de una gran utilidad en los próximos años y, sobre todo, de que va a disfrutar a lo grande con él.

Antes de entrar en detalles, un avance de lo que le espera:

**Excelente calidad de imagen.** Las tarjetas de TV de la serie Cinergy ponen ante su vista una imagen de TV nítida y penetrante, y agradable y tranquila al mismo tiempo. Esto se debe, además de al potente receptor incorporado en la tarjeta, a los chips de tecnología altamente moderna en combinación con el desentrelazado de software – una función para la reducción automática del llamado “efecto de valla”.

**Equipo de software completo.** Empezando por los controladores de vídeo actuales para la tecnología WDM de Microsoft, pasando por un potente software de control con múltiples configuraciones y funciones de grabación, hasta un útil software bundle, el paquete de software Cinergy es funcional y perfeccionado por igual. El concepto flexible del software de las tarjetas de TV Cinergy permite el uso de compresores de vídeo (códecs) de otros fabricantes, que a menudo pueden obtenerse de forma gratuita; esto abre un sinfín de posibilidades fascinantes.

**Con todo tipo de conectores.** Su Cinergy dispone de un conector de antena coaxial para la recepción de la señal de televisión, así como sendas entradas Composite y S-video para la conexión de aparatos de vídeo adicionales o equipos S-VHS de alta calidad. Las posibilidades de conexión se completan con las entradas de audio.

Le deseamos que disfrute con su nueva tarjeta Cinergy TV y quisiéramos invitarle ahora a seguir con la lectura, que esperamos que sea agradable, de las siguientes páginas. Además de las informaciones imprescindibles sobre aspectos técnicos, hemos preparado para usted, como complemento de ciertos apartados, ejemplos típicos de aplicación. Estamos convencidos de que la información que se ofrece en este manual será útil incluso para los usuarios más experimentados.

Muchas gracias y que lo disfrute

... Su equipo TerraTec

---

### ***Características principales.***

- Juego de chips Phillips SAA 713x
- De-Interlacing en el software
- Integración de códecs externos
- Teletexto de alta velocidad – teletexto sin tiempos de espera
- Grabación de imágenes individuales y de secuencias de vídeo
- Imagen de televisión libremente escalable hasta el tamaño de pantalla completa
- Vista previa multicanal
- Entrada S-video y de vídeo para fuentes de vídeo externas
- Software Terratec Scheduler
- 2 años de garantía

### ***Requisitos del sistema.***

- CPU 1 GHz (recomendado Pentium IV / AMD Athlon XP / Intel Centrino)
- 256 MB RAM
- Windows 2000 o XP
- Ranura PCMCIA
- Tarjeta de sonido
- Unidad de CD-ROM (para la instalación de controladores/software)

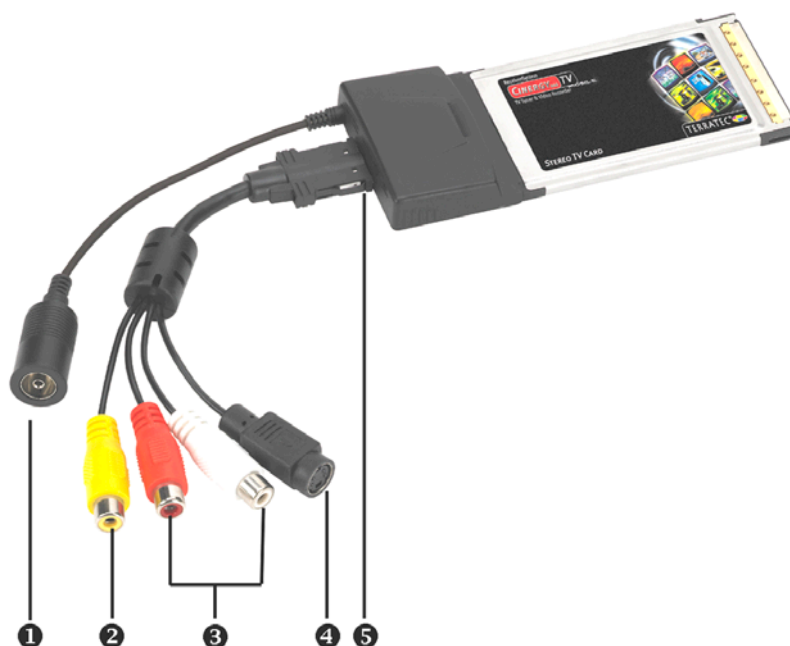
Si su ordenador portátil o equipo no satisface estos requisitos, la tarjeta de TV no funcionará correctamente.

### ***Volumen de suministro.***

- TerraTec Cinergy 400 TV mobile
- Latiguillo
- CD-ROM TerraTec Cinergy 400 TV mobile
- Documento de seguimiento postventa
- Documentación de registro

---

## *Visión general de los conectores.*



**1 - Entrada de antenas de televisión**

**2 - Entrada Composite**

**3 - Entradas de audio estéreo**

**4 - Entrada S-video**

**5 - Conexión del latiguillo**

### **Entrada de antenas de televisión (1)**

Conecte su antena doméstica o realice la conexión a la red por cable a través de este conector.

### **Entradas de vídeo analógicas (2 y 4)**

Los equipos externos como, p. ej., grabadoras de vídeo o receptores de satélite, pueden conectarse en estas entradas. Si su aparato de vídeo dispone de una salida de vídeo S-video, recomendamos su utilización.

### **Entradas de audio estéreo (3)**

Si conecta aparatos externos a través de la entrada de vídeo Composite o S-video debe realizar además una conexión de audio. Use este conector para ello.

### **Conexión del latiguillo (5)**

Utilice el latiguillo incluido para conectar equipos analógicos externos (p. ej., grabadoras de vídeo, videocámaras) con la Cinergy 400 TV mobile.

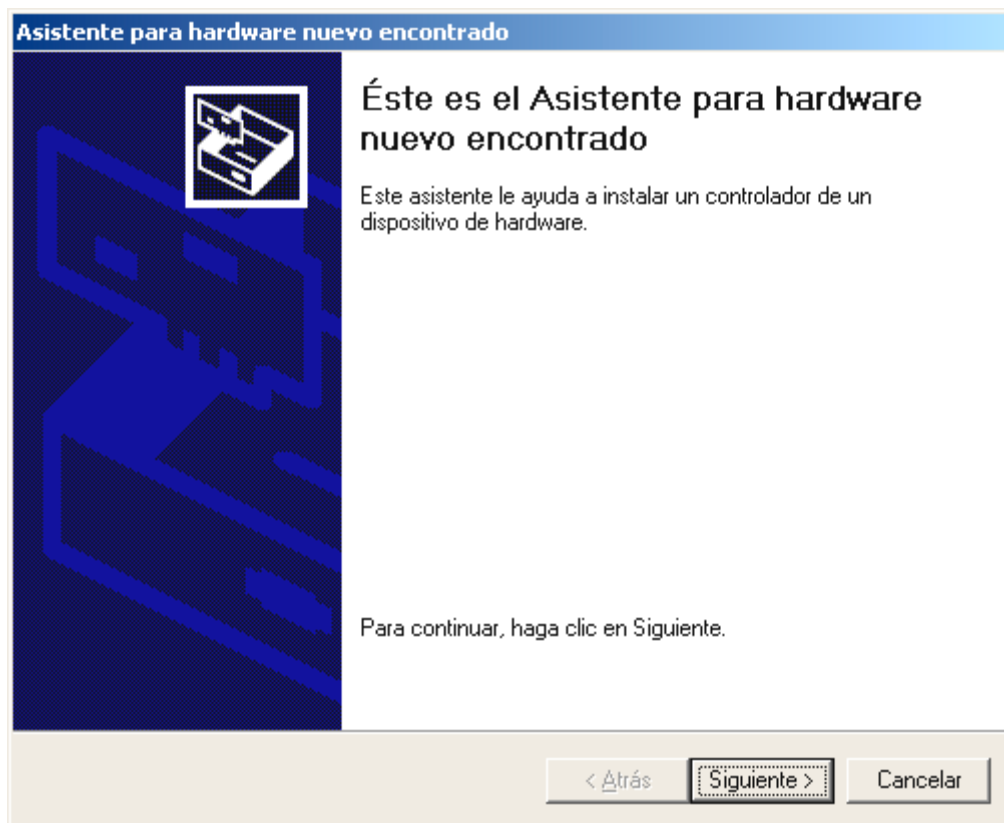
---

## ***Instalación del hardware y de los controladores.***

El montaje de la tarjeta PCMCIA resulta muy sencillo. Tiene la posibilidad de introducir la tarjeta mientras su ordenador esté encendido, evitando así la molestia de tener que apagarlo. Inserte la tarjeta Cinergy 400 TV mobile por la parte del conector en la ranura PCMCIA del ordenador hasta que encaje perfectamente. Su ordenador portátil reconocerá automáticamente su nuevo hardware e iniciará el asistente de instalación.

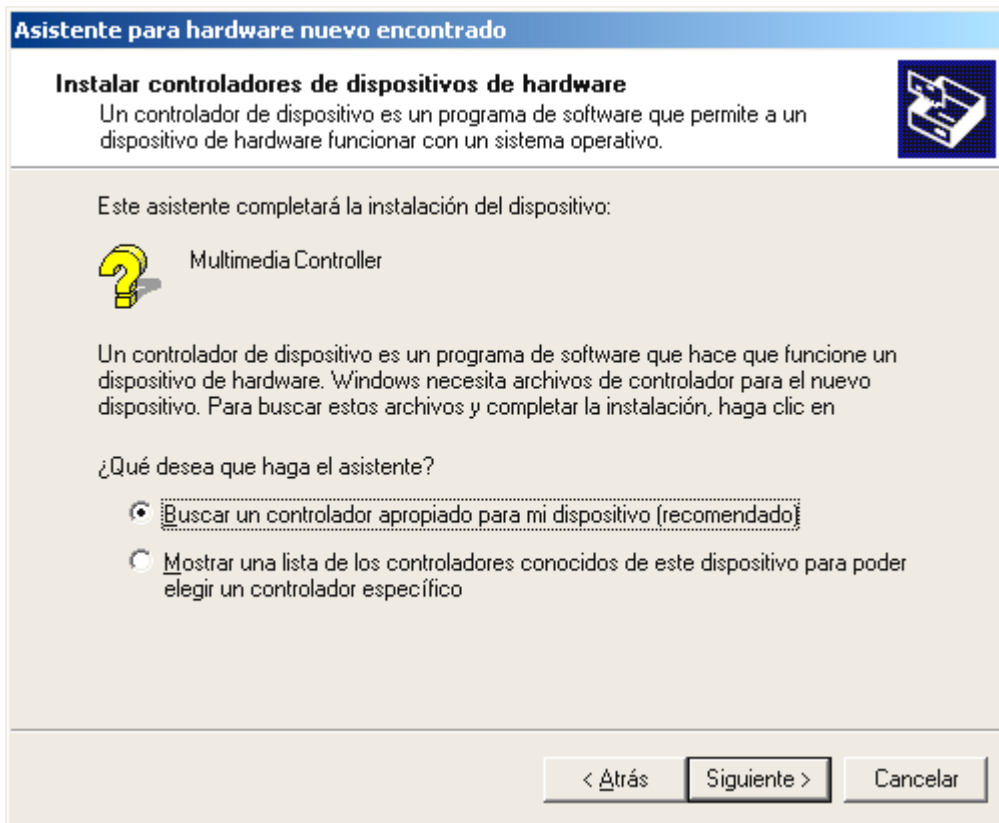
### ***Instalación de los controladores en Windows 2000***

Se muestra como ejemplo la instalación de una TerraTec Cinergy 400 TV. El procedimiento para la instalación de los modelos Cinergy 400 TV mobile, Cinergy 200 TV y Cinergy 600 TV es idéntico. Los propietarios de estas tarjetas deben sustituir mentalmente en las figuras siguientes el “400” por un “400 mobile”, “200” o un “600”.

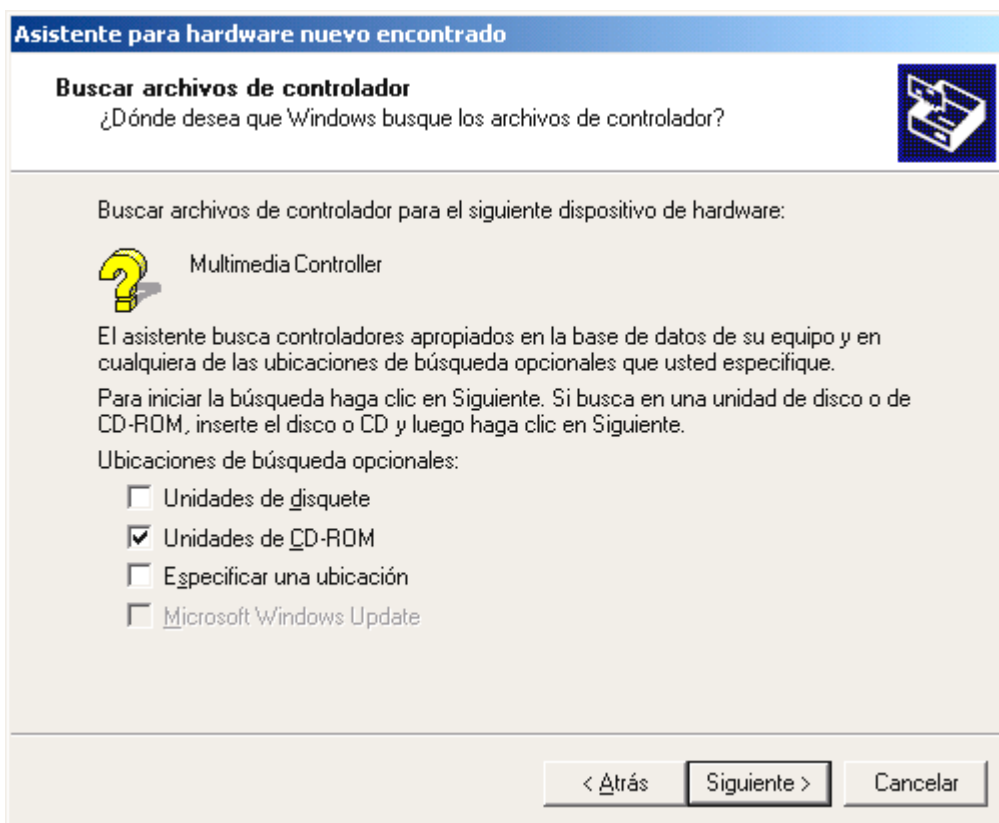


*Windows 2000 detecta automáticamente que se ha instalado en el sistema un nuevo componente de hardware y se lo comunica con la ventana siguiente, que debe confirmar con “Siguiente”.*

Introduzca ahora su TerraTec Cinergy CD de instalación y de software en la unidad de CD-ROM.

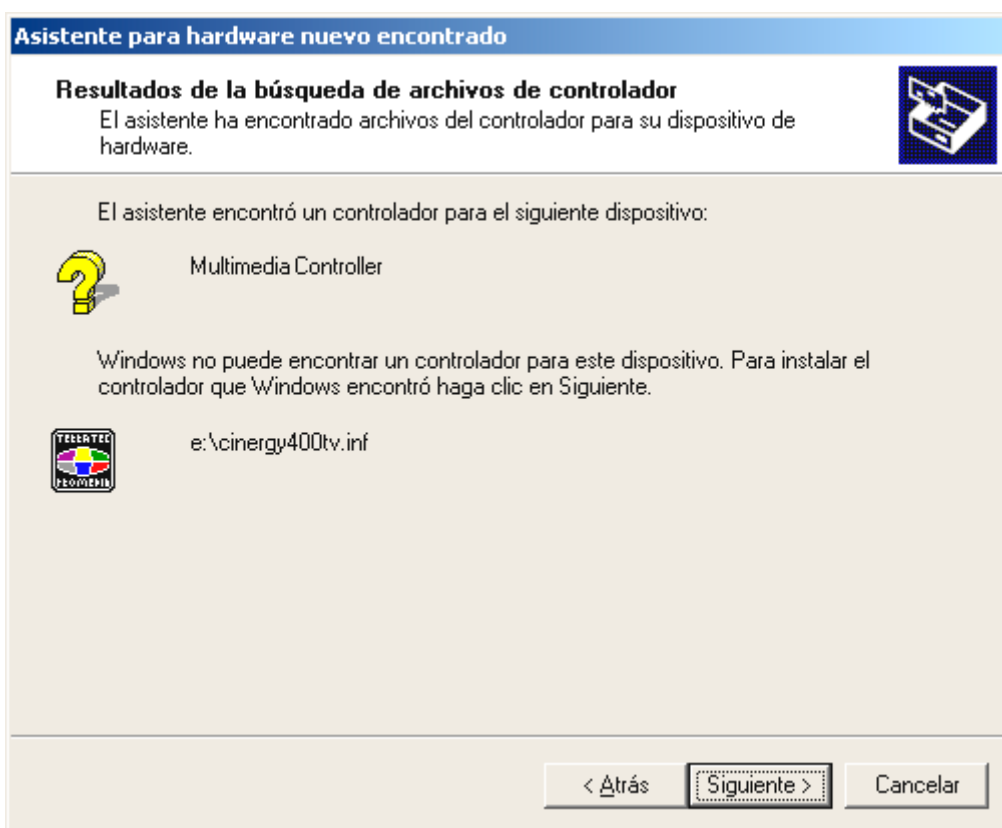


Seleccione ahora “Buscar un controlador apropiado para mi dispositivo (recomendado)” y haga clic en “Siguiente >”.



Seleccione “Unidades de CD-ROM” y haga clic en “Siguiente >”.

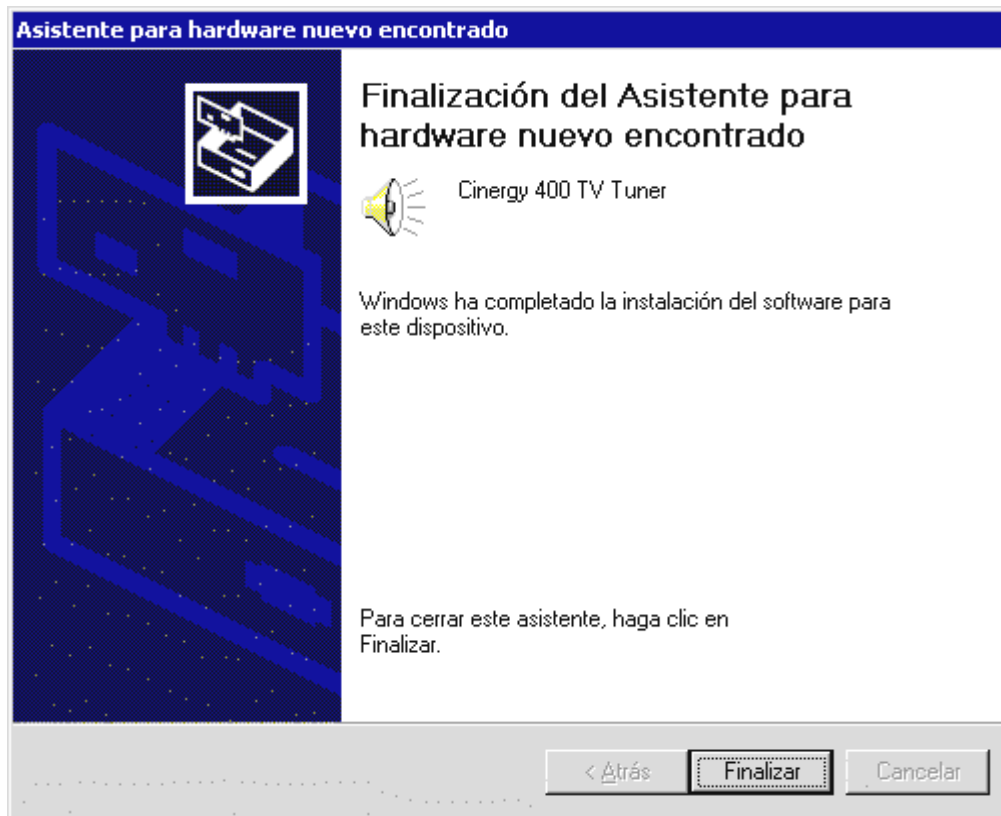




Windows encontrará automáticamente el controlador en el CD de instalación y de software de TerraTec Cinergy y después de hacer clic en “Siguiete >” comenzará la instalación. El fichero correspondiente se llama *cinergy2ootv.inf* para la Cinergy 200 TV y *cinergy6ootv.inf* para la Cinergy 600 TV Radio.



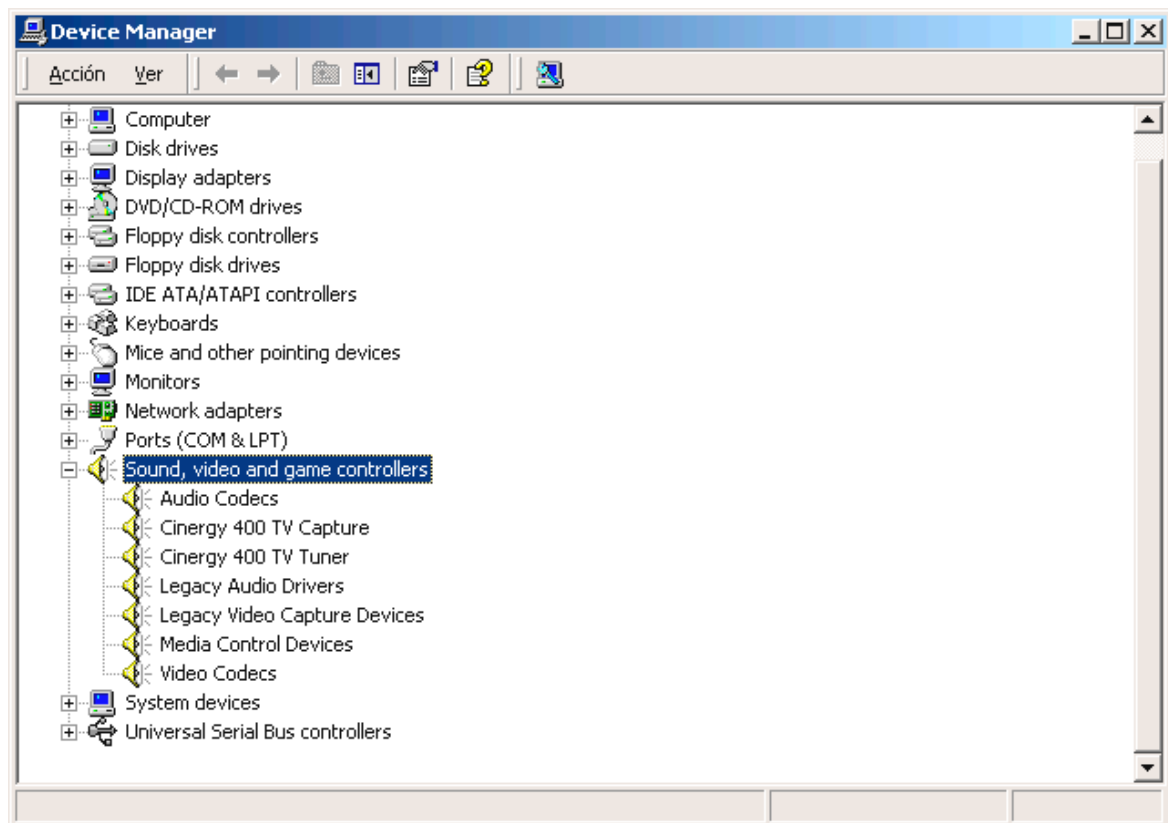
Durante la instalación, Windows le informará de que no se ha encontrado ninguna firma digital apropiada para el controlador. Ignore este mensaje y continúe haciendo clic en “Sí”. Este mensaje se muestra dos veces para el “Cinergy 400 TV (mobile) Tuner”. Proceda como anteriormente.



*Después de la instalación del controlador, Windows le informa de que éste también se ha instalado realmente. Haga clic en "Finalizar".*

Si no confía en Windows, compruebe por sí mismo si el controlador se ha instalado correctamente.

Para ello, haga clic en INICIO...CONFIGURACIÓN...PANEL DE CONTROL...SISTEMA y seleccione la ficha "Hardware" y haga clic sobre el botón "Administrador de dispositivos" que se le presentará del modo siguiente.



Después de que ha finalizado la instalación del controlador, puede continuar con la instalación del software TV. Puede saber cómo en el manual correspondiente (Arranque automático → Documentación → Software de TV).

---

## Instalación de los controladores en Windows XP

Introduzca su CD de instalación y de software de TerraTec Cinergy en la unidad del CD-ROM y siga las instrucciones en la pantalla. Aparecerá el siguiente mensaje:



*Durante la instalación, Windows le informará de que no se ha encontrado ninguna firma digital apropiada para el controlador. Ignore este mensaje y continúe haciendo clic en "Sí". Este mensaje se muestra dos veces para el "Cinergy 400 TV (mobile) Tuner". Proceda como anteriormente.*

Después de que ha finalizado la instalación del controlador, puede continuar con la instalación del software TV. Puede saber cómo en el manual correspondiente (Arranque automático → Documentación → Software de TV).

---

## ***La conexión de aparatos externos a la tarjeta de TV.***

En este capítulo conocerá todo lo necesario para la conexión de aparatos externos como grabadoras de vídeo, videocámaras y receptores satélite.

En general, tiene usted la posibilidad de conectar aparatos externos a través de la entrada de antena, la entrada de Composite o la entrada de S-video con la tarjeta TV. Qué conector puede o debe utilizar depende de la ejecución del aparato que desee conectar. Por lo tanto, en primer lugar compruebe de qué salidas dispone su aparato. Consulte las figuras siguientes:



*Salida de antena*



*Salida de vídeo  
(Composite)*



*Salida S-video*

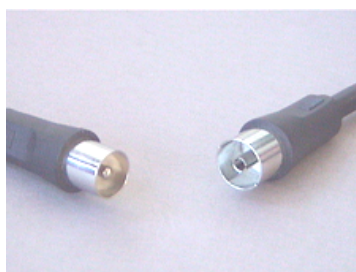


*Salida Scart*

Compare las figuras mostradas con las posibilidades de conexión de su aparato. Para conectar el aparato siga una de las secciones siguientes, que le informan detalladamente del proceso concreto de conexión.

### **Conexión de un aparato externo con salida de antena.**

Los aparatos externos con una salida de antena puede conectarlos con la entrada de antena de Cinergy a través de un cable de antena corriente de 75 Ohmios.



*Cable de antena de 75 Ohmios*

---

***Consejo: La conexión a través de un cable de antena se recomienda normalmente sólo para la conexión de una antena o para la conexión a la red por cable. Si hay disponibles otros conectores (salida de Composite, S-video o Scart), le recomendamos que los utilice, ya que a través de ellos obtendrá una calidad superior.***

---

---

### **Conexión de un aparato externo con salida de vídeo (Composite).**

Los aparatos externos que disponen de una clavija Video-Out (Composite) pueden conectarse con la clavija Video-In (Composite) de la tarjeta de TV a través de un cable Cinch/Cinch.



*Cable Cinch para conectar un aparato con la clavija Video-Out (Composite).*

Para conectar el cable proceda del modo siguiente:

1. Conecte el cable Cinch a la salida de vídeo (Composite) del aparato externo y a la entrada de vídeo (Composite) de la tarjeta de TV.
2. En el software de TV, seleccione como señal de entrada la configuración Composite, para que se muestre la imagen de vídeo del aparato externo. Puede encontrar información más detallada sobre el software de TV en el manual correspondiente (Arranque automático → Documentación → Software de TV).

### **Conexión de un aparato externo con salida de S-video.**

Los aparatos externos que dispongan de una clavija S-video-Out se pueden conectar a la tarjeta de TV mediante un cable S-video/S-video (ver figura siguiente).



*Cable S-video/S-video*

Para conectar el cable proceda del modo siguiente:

1. Conecte el cable S-video a la salida de S-video del aparato externo y a la entrada de S-video de su tarjeta de TV.
2. En el software de TV, seleccione como señal de entrada la configuración S-video, para que se muestre la imagen de vídeo del aparato externo. Puede encontrar información más detallada sobre el software de TV en el manual correspondiente (Arranque automático → Documentación → Software de TV).

---

### Conexión de un aparato externo con salida Scart.

Si desea conectar un aparato que dispone de una salida Scart, necesita un adaptador especial para realizar la conexión con la tarjeta de TV.



*Adaptador Scart*

El adaptador necesario debe tener un enchufe Scart en un lado, que debe conectar en el aparato externo y en el otro lado tres clavijas Cinch. Las tres clavijas Cinch transmiten la señal de vídeo, así como las señales de audio izquierda y derecha.

Para conectar a la tarjeta de TV, proceda del modo siguiente:

1. Conecte la clavija Cinch, que conduce la señal de vídeo a través de un cable Cinch/Cinch (normalmente amarillo) con la entrada Composite del latiguillo suministrado.
2. Conecte las clavijas de audio izquierda (normalmente blanca o negra) y la derecha (normalmente roja) mediante un cable estéreo Cinch con las correspondientes clavijas del latiguillo.
3. En el software de TV, seleccione Composite como señal de entrada.

Al comprar un adaptador correspondiente debe tener en cuenta la dirección de la señal con la que trabaja. Existen adaptadores para la alimentación en aparatos de vídeo (Video-In) y existen ejecuciones que permiten a los aparatos de vídeo emitir señales (Video-Out). **Utilice un adaptador con la dirección de señal Video-Out.** Lo mejor es que compre un modelo que posea una posibilidad de conmutación de In a Out. Encontrará los productos correspondientes en los comercios especializados.

---

## ***Servicio de TerraTec***

“Rien ne va plus – Nada funciona” no es algo precisamente agradable, pero también puede ocurrir con los mejores sistemas. En un caso así, TerraTecTeam le aconsejará y ayudará con mucho gusto.

### **Hotline & Internet.**

En caso de un problema grave, p. ej. cuando con la ayuda especializada del presente manual, un amigo o el encargado del establecimiento de venta no pueda solucionarlo, contacte directamente con nosotros.

La primera posibilidad es acceder por Internet: en las páginas <http://www.terratec.com/> puede encontrar respuestas a las preguntas más habituales (FAQ), así como los controladores actualizados.

Si la opción nombrada arriba sigue sin serle de ayuda, diríjase a nuestra línea telefónica de atención al cliente o póngase en contacto con nosotros vía Internet. Para ello visite la siguiente página <http://supportde.terratec.net/>. En ambos casos tenga a la vista las siguientes informaciones:

- su número de registro,
- la presente documentación,
- los datos de su configuración impresos en papel,
- el manual de su placa base,
- la configuración de la BIOS impresa en papel.

Asimismo, será de gran ayuda para nuestros técnicos si se encuentra frente al ordenador durante la conversación telefónica para realizar directamente algunas operaciones y probar algunos trucos. Cuando hable con nuestro SupportTeam anote siempre el nombre del empleado que le atienda. Pues lo necesitará en caso de que exista algún defecto y tenga que enviarnos su tarjeta.



---

### ¿Tiene problemas graves?

**Antes** de devolvernos su tarjeta, póngase en contacto con nosotros, anote siempre el nombre del empleado de soporte técnico que le atienda y tenga en cuenta los puntos siguientes:

- Cumplimente el documento de seguimiento postventa de su tarjeta, completamente y de forma clara. Cuanto más completa y detalladamente describa el fallo, más rápidamente podrá tramitarse la reparación. Los envíos sin descripción del fallo no pueden tramitarse y serán devueltos inmediatamente a cargo del remitente.
- Debe adjuntar al paquete una copia de la factura de compra (no el original). Si no es así, supondremos que el producto está fuera del plazo de garantía y facturaremos la reparación.
- Le rogamos que utilice un embalaje suficientemente seguro y protegido. Según nuestra experiencia, el embalaje original es el más indicado. Tenga en cuenta que se trata de un componente electrónico sensible.
- Franquee suficientemente el paquete – nosotros haremos lo propio para la devolución.

Todo irá bien. ;-)